

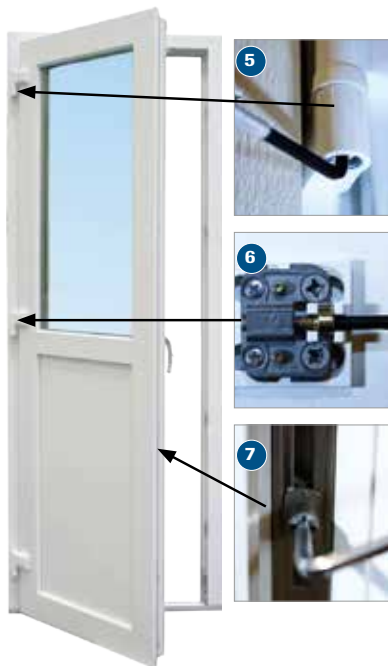
Justering

Beskrivning justering av fönster och dörrar. Endast vid behov.



1. Justering av båge i sidled/toppen.
2. Justering undre gångjärnet i höjddled.
3. Justering av spanjolett så bågen sluter närmare karmen.
4. Justering av spanjolett så bågen sluter närmare karmen.

5. Justering av gångjärn uppåt och nedåt.
6. Justering av gångjärn sidled. Justering djupled med stjärnskruvarna.
7. Justering av spanjoletten för att sluta tätare mot karmen.



Underhåll

Beslag

Spanjolettens låshus skall smörjas med olja vid behov, dock minst en gång per år. Fönsterdörren är försedd med ett inbyggt uppställningsbeslag. Denna regleras med handtaget, som vid vertikalt läge låser uppställningsbeslaget, och vid horisontellt läge frikopplar det. Rengör och smörj spanjoletten i dörren vid behov, dock minst en gång per år.

Tättningslist

Tättningslisterna skall hållas hela och rena, färg får ej förekomma på dessa. Skadad list bör bytas ut.

Underhåll av fönster

Torka av utvändiga ytor med jämna mellanrum. Tvätta med tvällösning vid behov.

Garanti

Garanti gäller endast i Sverige. Under förutsättning att anvisningar om transport, hantering, lagring, montering, skötsel och underhåll följts, lämnar tillverkaren 10 års garanti enligt nedanstående punkter:

- Mot kondens mellan glasen i isolerrutan. Vid reklamationer görs bedömningen enligt Svensk Planglasförenings riktlinjer.
- På fönstrets funktion inklusive beslagens funktion.

Garantiåtagande

VillaFönster åtar sig att avhjälpa fel som omfattas av tidigare nämnd garanti. Felet kan åtgärdas genom reparation av befintlig produkt, utbyte av felaktig komponent i produkt eller utbyte av hel produkt. VillaFönster svarar för uppkomna kostnader för material och arbete som krävs för att åtgärda felet. VillaFönster avhjälper inte fel som uppkommer genom reparation som utförts av annan än av VillaFönster anlitad personal. VillaFönster ersätter inte kostnader för eventuella lyftanordningar eller byggnadsställningar, som är nödvändiga för reparation eller utbyte av fönster.

Eftermarknad/Reklamation

Om du kan påvisa att kvaliteten på den levererade varan inte överensstämmer med beställningen, är varan felaktig. Du är då skyldig att ta hand om varan och hålla den i befintligt skick. Vi står för fraktkostnader som kan uppstå. Några andra anspråk på kostnader än de som är direkt föranledda av felet beaktar vi normalt inte.

Vi ber dig att snarast kontrollera varan när du fått den och om det skulle vara något fel, kontakta vår kundtjänst omgående, inom 5 arbetsdagar. Det är därför viktigt att du avemballerar och synar varan noga direkt efter leverans.

Observera att reklamation av synliga fel eller skador, skall ske före montering. Felaktig vara får inte monteras utan vårt uttryckliga godkännande. Vid reklamation av dolda fel eller skador, ber vi dig att snarast kontakta vår kundtjänst.

På vår hemsida (under eftermarknad), finns en reklamationsblankett och riktlinjer som hjälp och stöd vid reklamationsbedömning/anmälan. Vi tar gärna emot digitala foton tillsammans med anmälan.

Kondens

Kondens utvändigt kan förekomma på mycket välisolerade fönster i utsatta lägen där luftfuktigheten är hög. Detta beror på att glaskassetten isolerar så effektivt att rumsvärmen inte når ut till det yttersta glaset. Kondens bildas i regel under kalla klara nätter och försvinner under morgontimmarna.

Kondens invändigt kan förekomma och är då beroende på för lite ventilation eller värme i kombination med hög relativ luftfuktighet eller en kombination av dessa. Tät fönsterbänk eller djup smyg som gör att värme från radiator inte kan nå glasets insida är en vanlig orsak till invändig kondens.

Mer info se villafonster.se



Box 1113 • 432 15 Varberg

Besöksadress: Pollengatan 6 • Varberg Nord • 432 48 Varberg

Kundtjänst: 0771-690 690

Monterings- och skötselansvisning

VillaFönster

PVC



Lycka till med din nya produkt från VillaFönster!



Villa Fönster.se

Transport och mottagning

Transport

Under transporten skall fönster och dörrar skyddas mot fukt och nederbörd samt nedsmutsning.

Mottagande av leverans

Transportskador och eventuella brister i samband med leveransen skall anges på fraktsedeln samt meddelas till transportören och VillaFönster. Fel skall påtalas före monteringen, senast 5 dagar efter mottagen leverans. Se även under punkten reklamationer.

Lagring av fönster och dörrar

Vid all lagring skall fönster och dörrar skyddas mot kraftiga temperaturväxlingar, nederbörd, alla typer av fukt och nedsmutsning. Lagring skall ske på plant underlag och minst 10 cm över golvet, samt i torr och väl ventilerad miljö. Lagring skall ske inomhus, lagring utomhus får endast ske i undantagsfall i carport, garage eller skjul.

Skydda dina fönster under byggnadstiden

Under byggnadstiden är det viktigt att Ni skyddar fönster och dörrar mot åverkan. Produkten får inte utsättas för syror, murbruk eller andra frätande ämnen. Färg får inte förekomma på tätningslister eller beslagens rörliga delar. Glaset skall skyddas noggrant vid arbete med svetsutrustning eller vinkel slip. Se till att luftväxlingen är god under byggnadstiden.

Montering

Allmänt

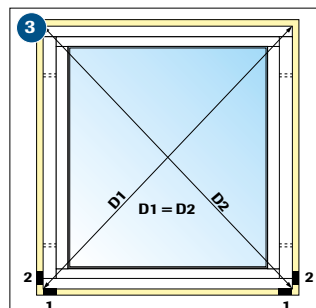
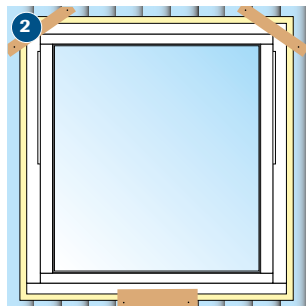
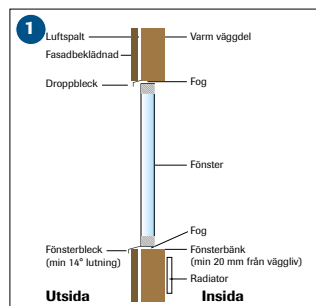
Förutom de anvisningar vi ger för montering finns allmänna föreskrifter och svenska standarder.

- Hus AMA 98, kapitel NSC
- Svensk Standard SS 8173 32 Dörrar och fönster
- Fönsters montering i vägg, TMF

Montering av PVC- fönster och fönsterdörrar

Fönster skall placeras i väggens varma del (**Bild 1**).

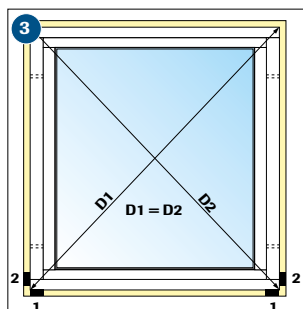
1. Kontrollera att öppningen i väggen är cirka 20 mm större än fönstrets yttermått.
2. Fäst stödklossar i fönsterhålet som stöd för att förhindra att fönstret faller ut.



3. Skruva i nivåskruv eller liknande i bottenregeln under karm-sidorna och ev. poster (**Bild 3 punkt 1**). Alternativt kan man lägga bärklossar eller monteringskilar under karmsidorna och ev. poster, men detta försämrar isoleringsvärdet. Används bärklossar eller kilar ska dessa tas bort när punkt 11 är gjord.
4. Kontrollera att fönstret står i våg.
5. För att underlätta monteringen kan man ta ur sprinten i det övre gångjärnet och lyfta ur bågen.
6. Sätt dit monteringsblecken runt om karmen. Avståndet mellan blecken får inte överstiga 70 cm och inte mer än 15 cm från ytterhörn.



7. Lyft in karmen i hålet och placera det på träskruvarna (bärklossarna) med stödklossarna som stöd. OBS! Dräneringshålen på utsidan ska placeras utåt och neråt.
8. Fördela utrymmet jämnt runt karmen.
9. Fixera karmen med kilar.
10. Kontrollera med vattenpass att fönstret är i lod och inte lutar inåt eller utåt. Kontrollera också att karm-sidorna inte böjts inåt eller utåt på mitten. Det är också viktigt att karmens diagonalmått är lika. Övre högra hörnet till nedre vänstra hörnet (**Bild 3 D1**). Övre vänstra hörnet till nedre högra hörnet (**Bild 3 D2**).
11. Justera in monteringsblecken mot regeln och skruva fast dessa.
12. Om bågen monterats ur sätts den tillbaka i karmen.
13. Ta bort skyddsplasten.
14. Montera skydden på de utvändiga dräneringshålen.
15. All tejpning på fönster och dörrar kan medföra att ytbehandlingen skadas, se tejp-leverantörens anvisningar.
16. Montering av handtag. Lyft täckbrickan och vrid för att komma åt infästningshålen. Fäst handtaget med medföljande skruv.



Fogning och drevning

Fogning och drevning mellan karm och vägg utföres enligt **Bild 4**. Drevning får inte utföras så hårt att karmen böjs inåt, och skall göras med ett icke fuktupptagande isoleringsmaterial. Drevningen på utsidan ska vara vindtät men ej diffusionstät. Det är viktigt att drevningen är jämt fördelad i fogen runt om och att drevningens skarvar överlappar varandra så att inga köldbryggor bildas. Fogskum får ej användas vid öppningsbara enheter.

1. Karm.
2. Invändig täcklist.
3. Drevning. Vi rekommenderar svällande drev liknande CC-drev.



4. Bottningslist.
5. Luftnings- och dräneringskanal.
6. Luft- och diffusionstät fog.
7. Droppbleck. Ska luta minst 14°. Gaveluppvik minst 20mm.
8. Utvändig täcklist alternativt droppbleck.
9. Vägg.
10. Fogmassa i bleckspåret.

